

Monteringsanvisning/skötselråd

Trafikbuffert Saferoad enligt 2000/100 VVMB351

Godkänd att användas på hela vägnätet.

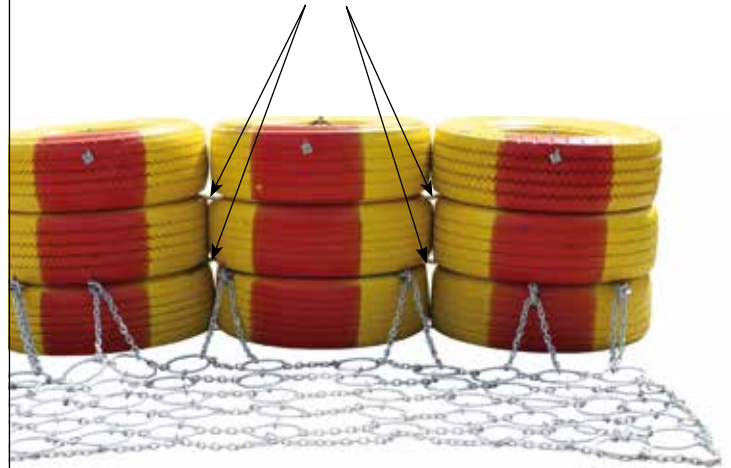


Säkerhet

Bufferterna skall vändas med kedjemattan mot trafiken.



Kontrollera att sammanlänkarna inte är skadade eller böjda.



Bufferten identifieras via typplåten på däckets insida.



Buffertzonen

RÅD

Den del av säkerhetszonen som finns vid arbetszonen får användas för placering av material, maskiner och utrustning om anordningar hindrar trafiken att komma in på området.

Säkerhetszonens gränser mot arbetszonen är vid buffertzonen slut vid varje ända. Reserveras inget område för buffertzonen vid den bortre delen är säkerhetszonens gränser vid arbetszonens slut.

Utanför arbetstid placeras fordon, maskiner, redskap och material utanför säkerhetszonen, om inte arbetszonen är avskärmd med anordningar och vid behov påkörningsskydd. All utrustning som kan förvärra skadorna vid en eventuell trafikolycka ska placeras bakom påkörningsskydd.

BUFFERTZON

En buffertzonen i vägens längdled ska finnas mellan tungt skydd och den plats där maskiner, personal, redskap, upplag, schakt etc. förekommer. Buffertzonen är till för att trafik som kör på anordningar ska få möjlighet att bromsas upp inom zonen. Inom buffertzonen får inte personal uppehålla sig, material får inte vara lagrat och maskiner och fordon får inte vara uppställda.

Buffertzonen ska vara tydligt avskärmd vid en fast arbetsplats, för att markera gränsen för den avstängda ytan. Zonen kan skärmas av med exempelvis tätt placerade X3 Markeringsskärmar för sidohinder, farthinder m.m.

Avståndet mellan ett tvärgående skydd och arbetsplatsen får inte överstiga 250 meter.

Längden på en buffertzonen kan beräknas till att motsvara hälften av talet för den ordinarie hastighetsbegränsningen i meter plus 10 meter. Exempelvis blir buffertzonen 55 meter vid 90 kilometer i timmen.

Vid beläggningsarbeten och fräsarbeten kan tungt skydd ersättas med en förlängd buffertzonen efter beslut av väghållningsmyndigheten. Förlängd buffertzonen är dubbel så lång som längden på den normala buffertzonen.

Buffertzonen vid fast arbetsplats

Buffertzonen minimilängd får inte underskrivas, men den bör heller inte ökas i längd mer än i begränsad omfattning. Den längsta tillåtna längden är 250 meter.

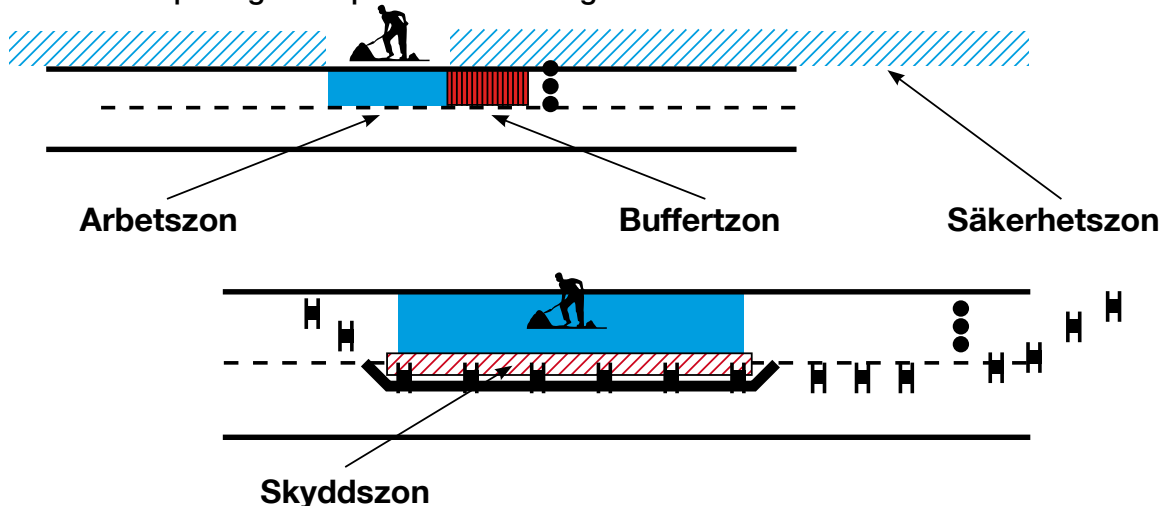
Buffertzonen vid intermitterande arbete

Vid ett intermitterande arbete med en fordonsgroup ska avståndet mellan första fordonet och det andra fordonet som trafikanten först hinner ifatt motsvara buffertzonen längd vid en fast arbetsplats och får inte överstiga 250 meter. På skyddsklassad väg får 250 meter överstigas om även det andra fordonet är försett med energiuptagande skydd.

RÅD

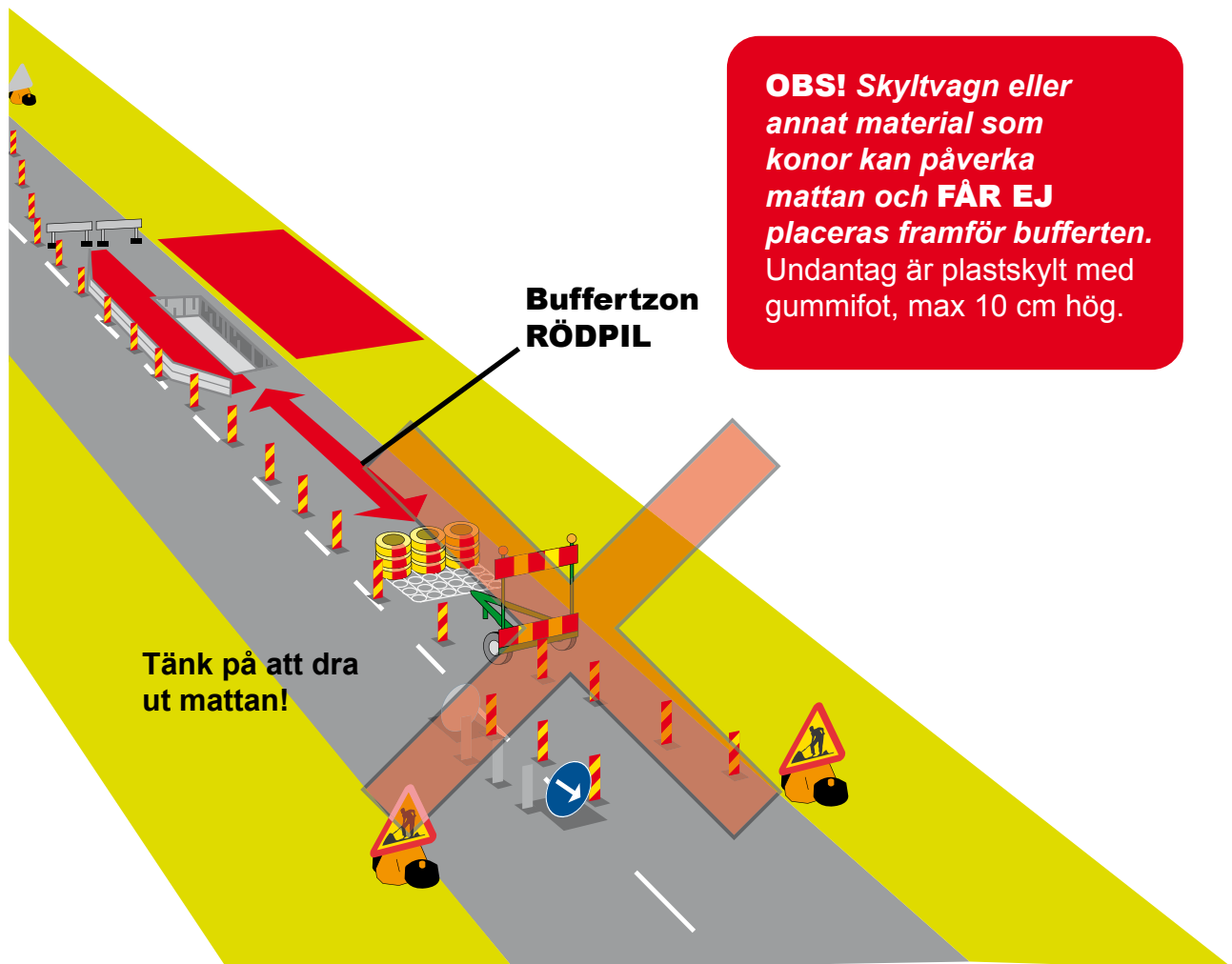
Föraren av skyddsfordonet eller varningsfordonet ansvarar för att buffertzonen längd uppnås eller att den inte överskrider 250 meter.

Definitioner på vägarbetsplatsens indelning i olika zoner:



Anvisning

Buffertzonen skall finnas mellan tungt skydd och arbetsplatsens början.
Inom buffertzonen får inte material, maskiner eller fordon vara lagrat eller uppställda.





Transportläge

Så här levereras produkten till er.

Lyftok ska användas för att få en jämn fördelning av vikten i sammankopplingar mellan däckstravar.

OBS! Lyftok får aldrig lämnas kvar när buffert står som skydd.



Driftsättning

Lyft av kedjemattan från transportkrokarna.



Driftläge

Dra ut mattan i sin fulla längd
– mot trafikriktningen.

OBS! Det blir inte en 80 buffert av en 100 buffert om man demonterar mattan. De har helt olika konstruktioner och vikt.

Lyftinstruktioner



Rätt!

Lyftok ska användas för att få en jämn fördelning av vikten i sammankopplingar mellan däckstravar.

Lyftok får **aldrig** lämnas kvar när buffert står som skydd.



Rätt!

För att underlätta hantering när stativ är monterat kan man använda lyftstroppar som förlängning.

Om dessa är av nylon kan de lämnas kvar även när buffert står som skydd.

Lyftstroppar av wire max 10 mm och 1m långa kan också lämnas kvar.

Längre eller grövre wirar tas bort när buffert står som skydd. Kätting får inte lämnas kvar.



Fel!

Flerparts lyftkätting/wire är inte lämpligt att använda då det överbelastar infästningar mellan däckstravar med risk för skador på bufferten.

Om det ändå används så gäller inte garantin. Det är heller inte tillåtet att låta dessa sitta kvar i buffert som står som skydd, då de är så långa att de kan nå till vindrutan på ev påkörande fordon.

Tillbehör – endast av oss godkänd utrusning får monteras på buffertern!



701 1730 Skyltstativ
som alternativ till vägmärkesvagn,
inkl fästen, exkl. batteri och A20.



7011708 Lyftok trafikb. CE-märkt galvad

Lyftok måste användas när bufferten flyttas
med monterat skyltstativ.

**OBS! Lyftoket får ej sitta kvar på
bufferten när den är utställd på vägen.**



701 1720 Batteri
79 Ah AGM



701 1719 Solcellspanel
inklusive fäste till buffert

Särskilda användarinstruktioner trafikbuffert

Endast av Saferoad godkänd utrustning får monteras på buffert för att funktionen ska garanteras. (Läs nedanstående instruktioner noggrant innan användning av produkten).



Framför Buffert med matta får ingen utrustning ställas, tex skyltvagn, konor eller liknande.

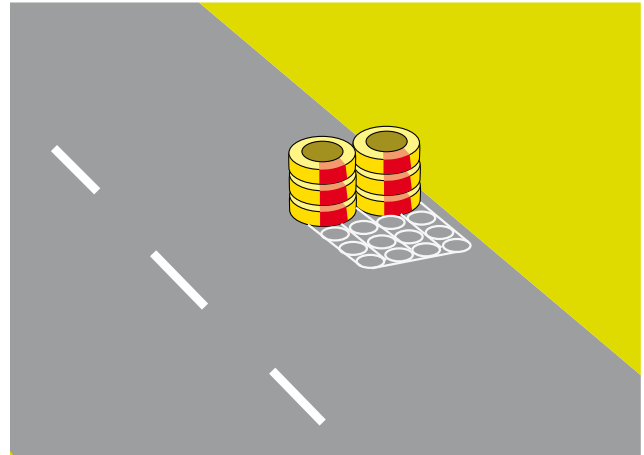
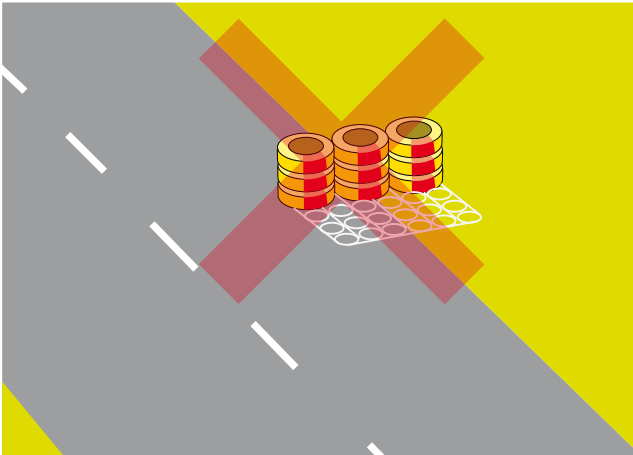
Plastskylt med gummifot kan tillåtas om foten är så låg att fordon åker över, max 10 cm.

På buffert med matta ska mattan alltid dras ut i sin helhet mot trafiken.

OBS! Det blir inte en 80 buffert av en 100 buffert om man demonterar mattan, även om de ser lika ut så är det två helt olika konstruktioner. Detta är helt förbjudet.



På skyltstativ får solcell monteras enligt våra anvisningar med en maxvikt på 11 kg. Den ska vara av "mjukt" material, typ aluminium eller plast.



Det är inte tillåtet att placera del av buffert utanför vägbanan, i diket.
Finns ej plats ska annan typ av buffert användas.



Det är INTE tillåtet att lämna kvar lyftok på buffert när den är uppställd i trafik.

För att funktionen ska garanteras på buffert och stativ ska av oss godkänt och CE- märkt lyftok användas.



Batterihållare ska monteras inne i däckstrave för att undvika att batteri flyger iväg vid påkörning.

Om flera buffertar ställs bredvid varandra så får de ej kopplas ihop. Tillse alltid att det finns buffertzonen då bufferten hasar framåt vid påkörning. Halva ordinarie hastigheten +10m.

Meag Genevad AB

Vägverkets regioner
Nordiska vägmyndigheter
VTI, Jan Wenäll

Beslut om att tillåta användning av trafikbuffert typ Meag 2000/100 på det statliga vägnätet

Bakgrund

Meag Genevad AB har ansökt om godkännande för användning av trafikbuffert Meag 2000/100 som temporär skyddsanordning på det statliga vägnätet. Meag 2000/100 är en portabel gummibarriär avsedd att användas som tung avstängning.

Ansökan inkom den 3 december 2009 och innehåller testresultat från VTI:s laboratorium inkl bilder och film från testtillfället samt ritningar.

Beslut

Vägverket bedömer att Meag 2000/100 uppfyller Vägverkets krav för tvärgående temporärt skydd enligt VVMB 351 upp till 100 km/h. Meag 2000/100 får därmed användas på det statliga vägnätet.

Villkor

Vid användning ska skyltanordning monteras enligt de rekommendationer Meag tillhandahåller.

Beslutet gäller tillsvidare, dock kan beslutet upphävas med omedelbar verkan om erfarenhet av användning visar att produkten inte fungerar på avsett sätt.



Åsa Anderzén,
Chef, Trafikmiljöenheten